



# नेपाल राष्ट्र बैंक

## आर्थिक अनुसन्धान विभाग, बालुवाटार, काठमाडौं

### देशको वर्तमान आर्थिक तथा वित्तीय स्थिति

(आर्थिक वर्ष २०८१/८२ को चार महिनाको तथ्याङ्कमा आधारित)

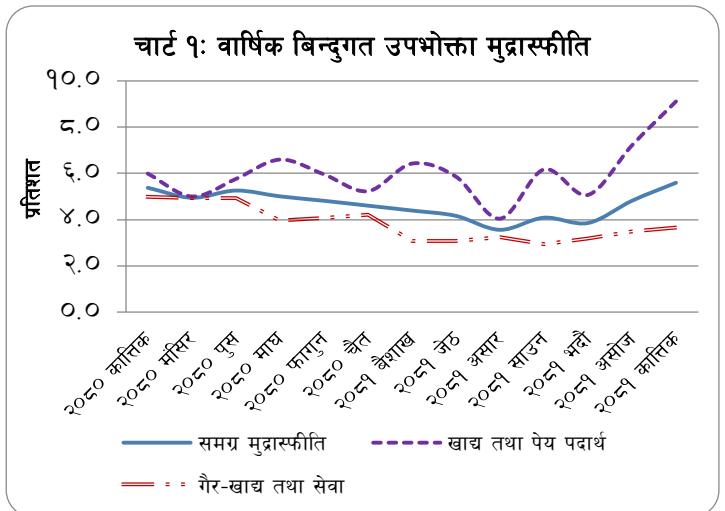
#### प्रमुख भलक

- वार्षिक बिन्दुगत आधारमा उपभोक्ता मूल्य सूचकाङ्कमा आधारित मुद्रास्फीति ५.६० प्रतिशत रहेको छ ।
- आयात ०.२ प्रतिशतले र निर्यात ४.२ प्रतिशतले बढेको छ ।
- विप्रेषण आप्रवाह नेपाली रुपैयाँमा ९.१ प्रतिशतले बढेको छ ।
- शोधनान्तर स्थिति रु.२०५ अर्ब ८३ करोडले बचतमा रहेको छ ।
- कुल विदेशी विनिमय सञ्चिति अमेरिकी डलरमा १६ अर्ब ७० करोड रहेको छ ।
- नेपाल सरकारको खर्च रु.४१५ अर्ब २ करोड र राजस्व परिचालन रु.३२३ अर्ब २४ करोड रहेको छ ।
- विस्तृत मुद्राप्रदाय ३.० प्रतिशतले बढेको छ । वार्षिक बिन्दुगत आधारमा यस्तो मुद्राप्रदाय १२.१ प्रतिशतले बढेको छ ।
- बैंक तथा वित्तीय संस्थाको निक्षेप संकलन २.३ प्रतिशतले र निजी क्षेत्रमा प्रवाहित कर्जा २.५ प्रतिशतले बढेको छ । वार्षिक बिन्दुगत आधारमा निक्षेपको वृद्धिदर १२.६ प्रतिशत र निजी क्षेत्रमा प्रवाहित कर्जाको वृद्धिदर ६.२ प्रतिशत रहेको छ ।

## मुद्रास्फीति

### उपभोक्ता मुद्रास्फीति

१. २०८१ कार्तिक महिनामा वार्षिक बिन्दुगत उपभोक्ता मुद्रास्फीति ५.६० प्रतिशत रहेको छ । अघिल्लो वर्षको सोही महिनामा यस्तो मुद्रास्फीति ५.३८ प्रतिशत रहेको थियो । समीक्षा महिनामा खाद्य तथा पेय पदार्थ समूहको मुद्रास्फीति ९.१० प्रतिशत र गैर-खाद्य तथा सेवा समूहको मुद्रास्फीति ३.६५ प्रतिशत रहेको छ । अघिल्लो वर्ष सोही अवधिमा यी समूहहरूको मुद्रास्फीति क्रमशः ५.९८ प्रतिशत र ४.९९ प्रतिशतले रहेको थियो ।



२. समीक्षा महिनामा खाद्य तथा पेय पदार्थ समूहअन्तर्गत तरकारी उप-समूहको वार्षिक बिन्दुगत उपभोक्ता मूल्य सूचकाङ्क ३३.९९ प्रतिशत, दाल तथा गेडागुडीको १०.७८ प्रतिशत, खाद्य तथा खाद्यजन्य पदार्थको १०.१५ प्रतिशत र घ्यू तथा तेलको ९.२९ प्रतिशतले बढेको छ भने मरमसला उप-समूहको १.४१ प्रतिशत, चिनी तथा चिनीजन्य पदार्थको १.२८ प्रतिशत र माछा तथा मासुको ०.०२ प्रतिशतले घटेको छ ।

३. गैर-खाद्य तथा सेवा समूहअन्तर्गत विविध वस्तु तथा सेवा उप-समूहको वार्षिक बिन्दुगत उपभोक्ता मूल्य सूचकाङ्क १०.४१ प्रतिशत, मदिराजन्य पेय पदार्थको ६.३५ प्रतिशत, कपडाजन्य तथा जुत्ताचप्पलको ४.५७ प्रतिशत र सुर्तीजन्य पदार्थको ४.२४ प्रतिशतले बढेको छ ।

तालिका १ : वार्षिक बिन्दुगत उपभोक्ता मुद्रास्फीति (प्रतिशत)			
विवरण	२०८० कार्तिक	२०८१ असोज	२०८१ कार्तिक
समग्र मुद्रास्फीति	५.३८	४.८२	५.६०
खाद्य तथा पेय पदार्थ	५.९८	७.२०	९.१०
गैर-खाद्य तथा सेवा	४.९९	३.४९	३.६५

४. समीक्षा महिनामा ग्रामीण क्षेत्रको वार्षिक बिन्दुगत उपभोक्ता मूल्य सूचकाङ्क ६.१९ प्रतिशतले र सहरी क्षेत्रका ५.३९ प्रतिशतले बढेको छ ।

५. प्रदेशगत रूपमा समीक्षा महिनामा कोशी प्रदेशको वार्षिक बिन्दुगत उपभोक्ता मुद्रास्फीति ७.१९ प्रतिशत, मधेश प्रदेशको ५.७२ प्रतिशत, बागमती प्रदेशको ५.३५ प्रतिशत, गण्डकी प्रदेशको ४.६९ प्रतिशत, लुम्बिनी प्रदेशको ५.१० प्रतिशत, कर्णाली प्रदेशको ३.२१ प्रतिशत र सुदूरपश्चिम प्रदेशको ६.५७ प्रतिशत रहेको छ ।

६. समीक्षा महिनामा काठमाडौं उपत्यकाको वार्षिक बिन्दुगत उपभोक्ता मुद्रास्फीति ५.४२ प्रतिशत, तराईको ५.७२ प्रतिशत, पहाडको ५.१५ प्रतिशत र हिमालको ६.७८ प्रतिशत रहेको छ ।

### थोक मुद्रास्फीति

७. २०८१ कार्तिक महिनामा वार्षिक बिन्दुगत थोक मुद्रास्फीति ५.१६ प्रतिशत रहेको छ । अघिल्लो वर्षको सोही महिनामा यस्तो मुद्रास्फीति २.०९ प्रतिशत रहेको थियो ।

८. समीक्षा महिनामा उपभोग्य वस्तु, मध्यवर्ती वस्तु र पुँजीगत वस्तुको वार्षिक बिन्दुगत थोक मुद्रास्फीति क्रमशः ९.०२ प्रतिशत, ३.३९ प्रतिशत र २.८६ प्रतिशत रहेको छ । समीक्षा महिनामा निर्माण सामग्रीको थोक मुद्रास्फीति ४.६२ प्रतिशतले घटेको छ ।

### नेपाल र भारतको उपभोक्ता मुद्रास्फीति

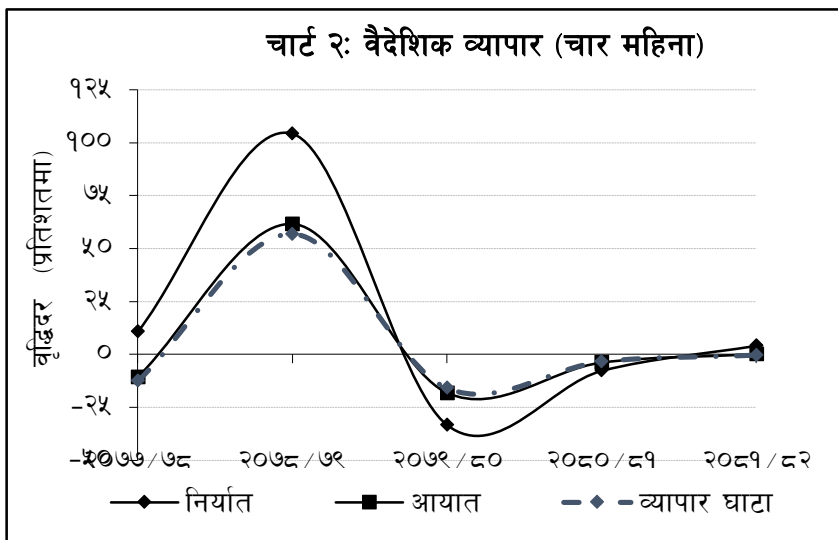
९. २०८१ कार्तिक महिनामा नेपालको वार्षिक बिन्दुगत उपभोक्ता मुद्रास्फीति ५.६० प्रतिशत रहेको छ । सन् २०२४ नोबेम्बर महिनामा भारतमा यस्तो मुद्रास्फीति ५.४८ प्रतिशत रहेको छ ।

## बाह्य क्षेत्र

### वैदेशिक व्यापार

१०. आर्थिक वर्ष २०८१/८२ को चार महिनामा कुल वस्तु निर्यात ४.२ प्रतिशतले वृद्धि भई रु.५२ अर्ब ६७ करोड पुगेको छ। अघिल्लो वर्षको सोही अवधिमा यस्तो निर्यातमा ७.७ प्रतिशतले कमी आएको थियो। गन्तव्यका आधारमा भारततर्फको निर्यातमा ८.४ प्रतिशतले वृद्धि भएको छ भने चीन र अन्य मुलुकतर्फ भएको निर्यातमा क्रमशः १८.३ प्रतिशत र ३.० प्रतिशतले कमी आएको छ। वस्तुगत आधारमा सोयाबिन तेल, चिया, पोलिस्टेर यार्न

तथा थ्रेड, पार्टिकल बोर्ड, पिना लगायतका वस्तुको निर्यात बढेको छ भने पाम तेल, जिंक शिट, तयारी पोशाक, जुस, अदुवा लगायतका वस्तुको निर्यात घटेको छ।



११. आर्थिक वर्ष २०८१/८२ को चार महिनामा कुल वस्तु आयात ०.२ प्रतिशतले वृद्धि भई रु.५१३ अर्ब ३९ करोड पुगेको छ। अघिल्लो वर्षको सोही अवधिमा यस्तो आयातमा ३.८ प्रतिशतले कमी आएको थियो। वस्तु आयात गरिने मुलुकका आधारमा भारत र चीनबाट भएको आयात क्रमशः ०.९ प्रतिशत र २.९ प्रतिशतले वृद्धि भएको छ भने अन्य मुलुकबाट भएको आयातमा ५.० प्रतिशतले कमी आएको छ। वस्तुगत आधारमा यातायात उपकरण, सवारी साधन तथा अन्य सवारी साधनका स्पेयर पार्ट्स, खाने तेल, स्पन्ज आइरन, लसुन, दूरसञ्चार उपकरण तथा पार्ट्स लगायतका वस्तुको आयात बढेको छ भने पेट्रोलियम पदार्थ, सुन, कच्चा पाम तेल, हवाईजहाज स्पेयर पार्ट्स, विद्युतीय उपकरण लगायतका वस्तुको आयात घटेको छ।

१२. निर्याततर्फ भैरहवा, विराटनगर, वीरगंज, सुक्खा बन्दरगाह, कैलाली, कृष्णनगर, मेची, नेपालगञ्ज र रसुवा भन्सार कार्यालय बाहेकका प्रमुख नाकाबाट गरिएको निर्यात घटेको छ। आयाततर्फ भैरहवा, सुक्खा बन्दरगाह, जलेश्वर, कैलाली, कन्चनपुर, रसुवा र तातोपानी भन्सार कार्यालय बाहेकका सम्पूर्ण प्रमुख नाकाबाट भएको आयातमा कमी आएको छ।

१३. आर्थिक वर्ष २०८१/८२ को चार महिनामा कुल वस्तु व्यापार घाटामा ०.३ प्रतिशतले कमी आई रु.४६० अर्ब ७२ करोड रहेको छ। अघिल्लो वर्षको सोही अवधिमा यस्तो घाटामा ३.३ प्रतिशतले कमी आएको थियो। समीक्षा अवधिमा निर्यात-आयात अनुपात १०.३ प्रतिशत पुगेको छ। अघिल्लो वर्षको सोही अवधिमा यस्तो अनुपात ९.९ प्रतिशत रहेको थियो।

१४. समीक्षा अवधिमा भारतबाट परिवर्त्य विदेशी मुद्रा भुक्तानी गरी रु.५७ अर्ब २४ करोड बराबरको वस्तु आयात भएको छ। अघिल्लो वर्षको सोही अवधिमा यस्तो आयात रु.५३ अर्ब ८४ करोड बराबरको भएको थियो।

### वैदेशिक व्यापारको संरचना

१५. वृहत आर्थिक वर्गीकरण अनुसार समीक्षा अवधिमा भएको कुल निर्यातमा मध्यवर्ती तथा अन्तिम उपभोग्य वस्तुको अनुपात क्रमशः ४८.२ प्रतिशत र ५०.९ प्रतिशत रहेको छ भने पुँजीगत वस्तुको अनुपात १.० प्रतिशत रहेको छ। अघिल्लो वर्षको सोही अवधिमा भएको कुल निर्यातमा मध्यवर्ती, पुँजीगत तथा अन्तिम उपभोग्य वस्तुको अनुपात क्रमशः ५५.६ प्रतिशत, ०.३ प्रतिशत र ४४.१ प्रतिशत रहेको थियो।

१६. समीक्षा अवधिमा भएको कुल आयातमा मध्यवर्ती वस्तुको अनुपात ४८.७ प्रतिशत, पुँजीगत वस्तुको अनुपात ८.७ प्रतिशत तथा अन्तिम उपभोग्य वस्तुको अनुपात ४२.५ प्रतिशत रहेको छ। अघिल्लो वर्षको सोही अवधिमा यी अनुपातहरू क्रमशः ४९.२ प्रतिशत, ८.८ प्रतिशत र ४२.९ प्रतिशत रहेका थिए।

## निर्यात-आयात मूल्य सूचकाङ्क

१७. वार्षिक विन्दुगत आधारमा २०८१ कात्तिक महिनामा भन्सार तथ्याङ्कमा आधारित निर्यातको एकाइ मूल्य सूचकाङ्क (Unit Value Index) ०.२ प्रतिशतले बढेको छ भने आयात मूल्य सूचकाङ्कमा ३.१ प्रतिशतले कमी आएको छ । २०८१ कात्तिक महिनामा व्यापारको शर्त (Terms of Trade) ३.५ प्रतिशतले बढेको छ ।

## सेवा

१८. समीक्षा अवधिमा खुद सेवा आय रु.२२ अर्ब ९५ करोडले घाटामा रहेको छ । अघिल्लो वर्षको सोही अवधिमा खुद सेवा आय रु.२७ अर्ब ८९ करोडले घाटामा रहेको थियो ।

१९. सेवा खाता अन्तर्गत समीक्षा अवधिमा भ्रमण आय ३.८ प्रतिशतले वृद्धि भई रु.२६ अर्ब ८४ करोड पुगेको छ । अघिल्लो वर्षको सोही अवधिमा यस्तो आय रु.२५ अर्ब ८७ करोड रहेको थियो ।

२०. समीक्षा अवधिमा सेवा खाता अन्तर्गत भ्रमण व्यय १०.३ प्रतिशतले वृद्धि भई

रु.६८ अर्ब ३१ करोड पुगेको छ । यसमध्ये शिक्षातर्फको व्यय रु.३७ अर्ब ७२ करोड रहेको छ । अघिल्लो वर्षको सोही अवधिमा भ्रमण व्यय रु.६१ अर्ब ९२ करोड रहेकोमा शिक्षातर्फको व्यय रु.३८ अर्ब ४४ करोड रहेको थियो ।

तालिका २: समीक्षा अवधिको शोधनान्तर सम्बन्धी केही परिसूचकहरू

विवरण	रकम (रु.अर्बमा)		प्रतिशत परिवर्तन	
	२०२३/२४ <sup>स</sup>	२०२४/२५ <sup>अ</sup>	२०२३/२४	२०२४/२५
भ्रमण आय	२५.८७	२६.८४	४४.८	३.८
भ्रमण व्यय	६९.९२	६८.३१	६४.७	१०.३
विप्रेषण आप्रवाह	४७८.००	५२९.६३	२२.५	९.१
प्रत्यक्ष लगानी आप्रवाह (ईक्विटि मात्र)	३.६५	५.७६	५७.७	५७.९
सं-संशोधित अ-अनुमानित				

## विप्रेषण आप्रवाह

२१. समीक्षा अवधिमा विप्रेषण आप्रवाहमा ९.१ प्रतिशतले वृद्धि भई रु.५२९ अर्ब ६३ करोड पुगेको छ । अघिल्लो वर्षको सोही अवधिमा विप्रेषण आप्रवाह २२.५ प्रतिशतले बढेको थियो । अमेरिकी डलरमा विप्रेषण आप्रवाह ३ अर्ब ८७ करोड पुगेको छ । अघिल्लो वर्ष यस्तो आप्रवाह ३ अर्ब ६० करोड रहेको थियो ।

२२. समीक्षा अवधिमा खुद द्वितीय आय (खुद ट्रान्सफर) रु.५६८ अर्ब २६ करोड पुगेको छ । अघिल्लो वर्षको सोही अवधिमा यस्तो आय रु.५२९ अर्ब ४३ करोड रहेको थियो ।

२३. समीक्षा अवधिमा वैदेशिक रोजगारीका लागि अन्तिम श्रम स्वीकृति (संस्थागत तथा व्यक्तिगत-नयाँ) लिने नेपालीको संख्या १,४७,४७८ र पुनः श्रम स्वीकृति लिनेको संख्या ९४,१०५ रहेको छ । अघिल्लो वर्षको सोही अवधिमा यस्तो संख्या क्रमशः १३७,४७५ र ६८,८४१ रहेको थियो ।

## चालु खाता एवम् शोधनान्तर स्थिति

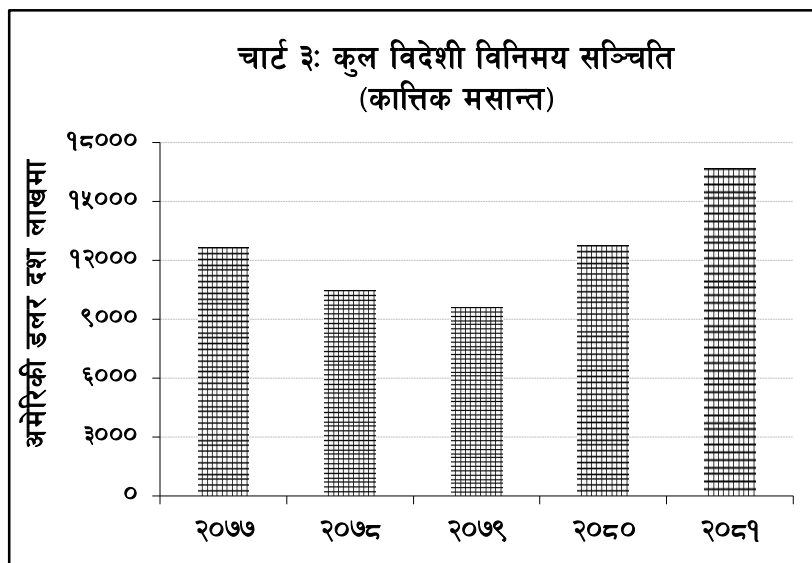
२४. समीक्षा अवधिमा चालु खाता रु.१४३ अर्ब ४२ करोडले बचतमा रहेको छ । अघिल्लो वर्षको सोही अवधिमा चालु खाता रु.९७ अर्ब १० करोडले बचतमा रहेको थियो । अमेरिकी डलरमा अघिल्लो वर्षको सोही अवधिमा ७३ करोड ६ लाखले बचतमा रहेको चालु खाता समीक्षा अवधिमा १ अर्ब ६ करोडले बचतमा रहेको छ ।

२५. समीक्षा अवधिमा खुद पुँजीगत ट्रान्सफर रु.२ अर्ब ४७ करोड रहेको छ । अघिल्लो वर्षको सोही अवधिमा यस्तो ट्रान्सफर रु.१ अर्ब ५९ करोड रहेको थियो । यसैगरी, समीक्षा अवधिमा रु.५ अर्ब ७६ करोड प्रत्यक्ष वैदेशिक (ईक्विटि मात्र) लगानी भित्रिएको छ । अघिल्लो वर्षको सोही अवधिमा यस्तो प्रत्यक्ष वैदेशिक (ईक्विटि मात्र) लगानी आप्रवाह रु.३ अर्ब ६५ करोड रहेको थियो ।

२६. समीक्षा अवधिमा शोधनान्तर स्थिति रु.२०५ अर्ब ८३ करोडले बचतमा रहेको छ । अघिल्लो वर्षको सोही अवधिमा रु.१५० अर्ब २४ करोडले शोधनान्तर स्थिति बचतमा रहेको थियो । अमेरिकी डलरमा अघिल्लो वर्षको सोही अवधिमा १ अर्ब १३ करोडले बचतमा रहेको शोधनान्तर स्थिति समीक्षा अवधिमा १ अर्ब ५३ करोडले बचतमा रहेको छ ।

## कुल विदेशी विनिमय सञ्चिति

२७. २०८१ असार मसान्तमा रु.२०४१ अर्ब १० करोड बराबर रहेको कुल विदेशी विनिमय सञ्चिति १०.५ प्रतिशतले वृद्धि भई २०८१ कात्तिक मसान्तमा रु.२२५५ अर्ब ३५ करोड पुगेको छ। अमेरिकी डलरमा यस्तो सञ्चिति २०८१ असार मसान्तमा १५ अर्ब २७ करोड रहेकोमा २०८१ कात्तिक मसान्तमा ९.४ प्रतिशतले वृद्धि भई १६ अर्ब ७० करोड पुगेको छ।



२८. कुल विदेशी विनिमय सञ्चितिमध्ये नेपाल राष्ट्र बैंकमा रहेको सञ्चिति

२०८१ असार मसान्तमा रु.१८४८ अर्ब ५५ करोड रहेकोमा २०८१ कात्तिक मसान्तमा ८.६ प्रतिशतले वृद्धि भई रु.२००८ अर्ब १५ करोड पुगेको छ। बैंक तथा वित्तीय संस्था (नेपाल राष्ट्र बैंकबाहेक) सँग रहेको विदेशी विनिमय सञ्चिति २०८१ असार मसान्तमा रु.१९२ अर्ब ५५ करोड रहेकोमा २०८१ कात्तिक मसान्तमा २८.४ प्रतिशतले वृद्धि भई रु.२४७ अर्ब २० करोड कायम भएको छ। २०८१ कात्तिक मसान्तको कुल विदेशी विनिमय सञ्चितिमा भारतीय मुद्राको अंश २२ प्रतिशत रहेको छ।

## सञ्चिति पर्याप्तता सूचक

२९. आर्थिक वर्ष २०८१/८२ को चार महिनाको आयातलाई आधार मान्दा बैकिङ्ग क्षेत्रसँग रहेको विदेशी विनिमय सञ्चिति १८ महिनाको वस्तु आयात र १५.१ महिनाको वस्तु तथा सेवा आयात धान्न पर्याप्त रहने देखिन्छ। २०८१ कात्तिक मसान्तमा विदेशी विनिमय सञ्चितिको कुल गार्हस्थ्य उत्पादन, कुल आयात र विस्तृत मुद्राप्रदायसँगका अनुपातहरू क्रमशः ३९.५ प्रतिशत, १२६ प्रतिशत र ३१.४ प्रतिशत रहेका छन्। २०८१ असार मसान्तमा उक्त अनुपातहरू क्रमशः ३५.८ प्रतिशत, १०८.६ प्रतिशत र २९.३ प्रतिशत रहेका थिए।

## कच्चा पेट्रोलियम एवम् सुनको मूल्य

३०. अन्तर्राष्ट्रिय बजारमा २०८० कात्तिक मसान्तमा प्रति ब्यारल अमेरिकी डलर ७७.७३ रहेको कच्चा पेट्रोलियम (Crude Oil Brent) को मूल्य २०८१ कात्तिक मसान्तमा ५.५ प्रतिशतले कमी आई अमेरिकी डलर ७३.४५ कायम भएको छ। त्यसैगरी, अन्तर्राष्ट्रिय बजारमा २०८० कात्तिक मसान्तमा प्रति आउन्स सुनको मूल्य अमेरिकी डलर १९८०.१० रहेकोमा २०८१ कात्तिक मसान्तमा २९.९ प्रतिशतले वृद्धि भई अमेरिकी डलर २५७१.८० पुगेको छ।

## विनिमय दर

३१. २०८१ असार मसान्तको तुलनामा २०८१ कात्तिक मसान्तमा अमेरिकी डलरसँग नेपाली रुपैयाँ १.०२ प्रतिशतले अवमूल्यन भएको छ। अघिल्लो वर्षको सोही अवधिमा नेपाली रुपैयाँ १.१८ प्रतिशतले अवमूल्यन भएको थियो। २०८१ कात्तिक मसान्तमा अमेरिकी डलर एकको खरिद विनिमय दर रु.१३४.७४ पुगेको छ। २०८१ असार मसान्तमा उक्त विनिमय दर रु.१३३.३६ रहेको थियो।

# सरकारी वित्त स्थिति

## नेपाल सरकार खर्च तथा राजस्व

३२. नेपाल सरकार, अर्थ मन्त्रालय, महालेखा नियन्त्रक कार्यालयका अनुसार आर्थिक वर्ष २०८१/८२ को चार महिनामा नेपाल सरकारको कुल खर्च रु. ४१५ अर्ब २ करोड रहेको छ। समीक्षा अवधिमा चालु खर्च रु. २९२ अर्ब ५३ करोड, पुँजीगत खर्च रु. ३४ अर्ब ५३ करोड र वित्तीय व्यवस्था खर्च रु. ८७ अर्ब ९६ करोड रहेको छ।

तालिका ३ : सरकारी खर्च तथा राजस्व (चार महिनासम्म)					
विवरण	रकम (रु. अर्बमा)			प्रतिशत परिवर्तन	
	२०७९/८०	२०८०/८१	२०८१/८२	२०८०/८१	२०८१/८२
कुल खर्च	३५०.९९	३५५.६३	४१५.०२	१.३	१६.७
चालु खर्च	२८९.३९	२७९.९७	२९२.५३	-३.६	७.९
पुँजीगत खर्च	२६.३०	२९.९९	३४.५३	१४.०	१५.९
वित्तीय व्यवस्था	४३.३९	४५.४७	८७.९६	२५.८	६९.५
राजस्व परिचालन	२६८.०७	२७६.६४	३२३.२४	३.२	१६.८
कर राजस्व	२४५.७९	२४४.३०	२८९.९०	३.५	१४.०
गैर-कर राजस्व	२२.२८	२२.३४	३३.३४	०.२	४९.३

स्रोत : महालेखा नियन्त्रक कार्यालय

३३. समीक्षा अवधिमा नेपाल सरकारको कुल राजस्व परिचालन (प्रदेश सरकार तथा स्थानीय सरकारमा बाँडफाँट हुने रकमसमेत) रु. ३२३ अर्ब २४ करोड पुगेको छ। यस अन्तर्गत कर राजस्व रु. २८९ अर्ब ९० करोड र गैर कर राजस्व रु. ३३ अर्ब ३४ करोड परिचालन भएको छ (तालिका ३)।

## नेपाल सरकारको नगद मौज्जात

३४. २०८१ कात्तिक मसान्तमा यस बैंकमा रहेका सरकारका विभिन्न खातामा रु. २१४ अर्ब १४ करोड (प्रदेश सरकार तथा स्थानीय सरकारको खातामा रहेको रकमसमेत) नगद मौज्जात रहेको छ। २०८१ असार मसान्तमा यस्तो मौज्जात रु. ९१ अर्ब ७८ करोड रहेको थियो।

## प्रदेश सरकार

### खर्च तथा राजस्व

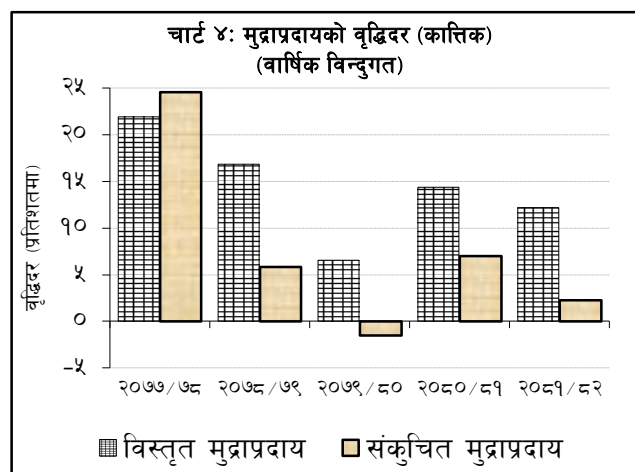
३५. समीक्षा अवधिमा प्रदेश सरकारहरूको कुल खर्च रु. २५ अर्ब ४६ करोड र स्रोत परिचालन रु. ५५ अर्ब ३५ करोड रहेको छ। प्रदेश सरकारहरूको कुल स्रोत परिचालनमा नेपाल सरकारले हस्तान्तरण गरेको अनुदान र विभाज्य कोषबाट बाँडफाँट हुने राजस्वसमेत गरी रु. ४४ अर्ब ७२ करोड र प्रदेश सरकारहरूले परिचालन गरेको तथा अन्य स्रोतबाट प्राप्त राजस्व रु. १० अर्ब ६३ करोड रहेको छ।

## मौद्रिक स्थिति

### मुद्राप्रदाय

३६. आर्थिक वर्ष २०८१/८२ को चार महिनामा विस्तृत मुद्राप्रदाय ३.० प्रतिशतले बढेको छ। अधिल्लो वर्षको सोही अवधिमा उक्त मुद्राप्रदाय ३.७ प्रतिशतले बढेको थियो। वार्षिक विन्दुगत आधारमा २०८१ कात्तिक मसान्तमा विस्तृत मुद्राप्रदाय १२.१ प्रतिशतले बढेको छ।

३७. समीक्षा अवधिमा खुद वैदेशिक सम्पत्ति (विदेशी विनिमय मूल्याङ्कन नाफा/नोक्सान समायोजित) रु. २०५ अर्ब ८३ करोड (१०.३ प्रतिशत) ले बढेको छ। अधिल्लो वर्षको सोही अवधिमा उक्त सम्पत्ति रु. १५० अर्ब २४ करोड (१०.३ प्रतिशत) ले बढेको थियो।



३८. समीक्षा अवधिमा सञ्चित मुद्रा २.७ प्रतिशतले बढेको छ । अघिल्लो वर्षको सोही अवधिमा यस्तो मुद्रा ६.६ प्रतिशतले बढेको थियो । वार्षिक बिन्दुगत आधारमा २०८१ कात्तिक मसान्तमा सञ्चित मुद्रा ३.८ प्रतिशतले बढेको छ ।

### कुल आन्तरिक कर्जा

३९. आर्थिक वर्ष २०८१/८२ को चार महिनामा कुल आन्तरिक कर्जा १.३ प्रतिशतले बढेको छ । अघिल्लो वर्षको सोही अवधिमा उक्त कर्जा २.२ प्रतिशतले बढेको थियो । वार्षिक बिन्दुगत आधारमा २०८१ कात्तिक मसान्तमा यस्तो कर्जा ५.१ प्रतिशतले बढेको छ ।

४०. समीक्षा अवधिमा मौद्रिक क्षेत्रको सरकारमाथिको खुद दाबी ६.६ प्रतिशतले घटेको छ । अघिल्लो वर्षको सोही अवधिमा यस्तो दाबी १.७ प्रतिशतले घटेको थियो । वार्षिक बिन्दुगत आधारमा २०८१ कात्तिक मसान्तमा यस्तो दाबी १.२ प्रतिशतले घटेको छ ।

४१. समीक्षा अवधिमा मौद्रिक क्षेत्रको निजी क्षेत्रमाथिको दाबी ३.१ प्रतिशतले बढेको छ । अघिल्लो वर्षको सोही अवधिमा यस्तो दाबी ३.० प्रतिशतले बढेको थियो । वार्षिक बिन्दुगत आधारमा २०८१ कात्तिक मसान्तमा मौद्रिक क्षेत्रको निजी क्षेत्रमाथिको दाबी ६.२ प्रतिशतले बढेको छ ।

### निक्षेप परिचालन

४२. समीक्षा अवधिमा बैंक तथा वित्तीय संस्थाहरूमा रहेको निक्षेप रु. १४९ अर्ब ८४ करोड (२.३ प्रतिशत) ले बढेको छ । अघिल्लो वर्षको सोही अवधिमा यस्तो निक्षेप रु. १५४ अर्ब ६१ करोड (२.७ प्रतिशत) ले बढेको थियो । वार्षिक बिन्दुगत आधारमा २०८१ कात्तिक मसान्तमा बैंक तथा वित्तीय संस्थाहरूमा रहेको निक्षेप १२.६ प्रतिशतले बढेको छ ।

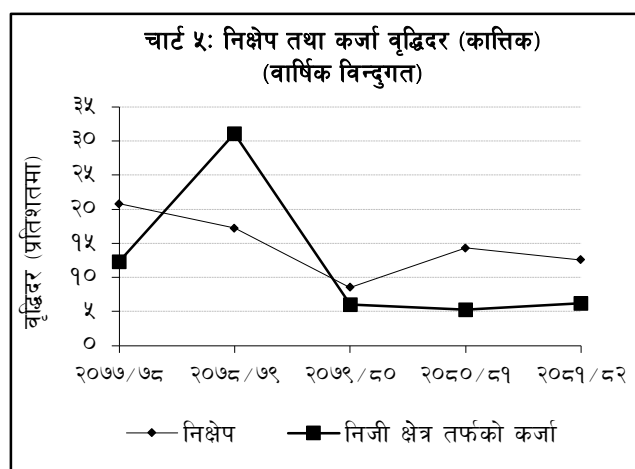
तालिका ४: बैंक तथा वित्तीय संस्थाहरूमा रहेको निक्षेपको अंश (प्रतिशतमा)				
निक्षेप	असार मसान्त		कात्तिक मसान्त	
	२०८०	२०८१	२०८०	२०८१
चलती	७.७	५.८	६.१	५.३
बचत	२६.६	३०.३	२७.३	३२.८
मुद्दती	५८.८	५६.५	६०.२	५४.५
अन्य	६.८	७.५	६.४	७.४

४३. २०८१ कात्तिक मसान्तमा बैंक तथा वित्तीय संस्थाहरूको कुल निक्षेपमा चलती, बचत र मुद्दती निक्षेपको अंश क्रमशः ५.३ प्रतिशत, ३२.८ प्रतिशत र ५४.५ प्रतिशत रहेको छ । अघिल्लो वर्षको सोही अवधिमा यस्तो अंश क्रमशः ६.१ प्रतिशत, २७.३ प्रतिशत र ६०.२ प्रतिशत रहेको थियो (तालिका ४) ।

४४. २०८१ कात्तिक मसान्तमा बैंक तथा वित्तीय संस्थाहरूको कुल निक्षेपमा संस्थागत निक्षेपको अंश ३५.८ प्रतिशत रहेको छ । २०८० कात्तिक मसान्तमा यस्तो निक्षेपको अंश ३६.० प्रतिशत रहेको थियो ।

### कर्जा प्रवाह

४५. समीक्षा अवधिमा बैंक तथा वित्तीय संस्थाहरूबाट निजी क्षेत्रमा प्रवाहित कर्जा रु. १२८ अर्ब ४७ करोड (२.५ प्रतिशत) ले बढेको छ । अघिल्लो वर्षको सोही अवधिमा यस्तो कर्जा रु. ९९ अर्ब ४० करोड (२.१ प्रतिशत) ले बढेको थियो । वार्षिक बिन्दुगत आधारमा २०८१ कात्तिक मसान्तमा बैंक तथा वित्तीय संस्थाहरूबाट निजी क्षेत्रतर्फ प्रवाहित कर्जा ६.२ प्रतिशतले बढेको छ ।



४६. २०८१ कात्तिक मसान्तमा बैंक तथा वित्तीय संस्थाहरूबाट निजी क्षेत्रमा प्रवाहित कर्जामध्ये गैर-वित्तीय संस्थागत क्षेत्रतर्फ प्रवाह भएको कर्जाको अंश ६४.१ प्रतिशत र व्यक्तिगत तथा घरपरिवार क्षेत्रतर्फ प्रवाह भएको कर्जाको अंश ३५.९ प्रतिशत रहेको छ । अघिल्लो वर्षको सोही अवधिमा यस्तो अंश क्रमशः ६३.१ प्रतिशत र ३६.९ प्रतिशत रहेको थियो ।

४७. समीक्षा अवधिमा निजी क्षेत्रतर्फ प्रवाहित कर्जामध्ये वाणिज्य बैंकहरूको कर्जा प्रवाह २.६ प्रतिशतले, विकास बैंकहरूको २.० प्रतिशतले र वित्त कम्पनीहरूको कर्जा प्रवाह ३.९ प्रतिशतले बढेको छ ।
४८. २०८१ कात्तिक मसान्तमा बैंक तथा वित्तीय संस्थाहरूको लगानीमा रहेको कर्जामध्ये चालु सम्पत्ति (कृषि तथा गैर-कृषिजन्य वस्तु)को सुरक्षणमा १३.५ प्रतिशत रहेको छ भने घर जग्गा धितो सुरक्षणमा ६६.० प्रतिशत रहेको छ । २०८० कात्तिक मसान्तमा यस्तो धितोमा प्रवाहित कर्जाको अनुपात क्रमशः १२.१ प्रतिशत र ६७.३ प्रतिशत रहेको थियो ।
४९. आर्थिक वर्ष २०८१/८२ को चार महिनामा बैंक तथा वित्तीय संस्थाहरूको लगानीमा रहेको कर्जामध्ये औद्योगिक उत्पादन क्षेत्रतर्फको कर्जा ३.१ प्रतिशतले, निर्माण क्षेत्रतर्फको कर्जा १.८ प्रतिशतले, थोक तथा खुद्रा व्यापार क्षेत्रतर्फको कर्जा २.१ प्रतिशतले, यातायात, संचार तथा सार्वजनिक सेवा क्षेत्रतर्फको कर्जा ४.६ प्रतिशतले, सेवा उद्योग क्षेत्रतर्फको कर्जा २.९ प्रतिशतले र उपभोग्य क्षेत्रतर्फको कर्जा २.५ प्रतिशतले बढेको छ भने कृषि क्षेत्रतर्फ प्रवाह भएको कर्जा ०.९ प्रतिशतले घटेको छ ।
५०. समीक्षा अवधिमा बैंक तथा वित्तीय संस्थाहरूबाट प्रवाहित कर्जामध्ये आवधिक कर्जा २.७ प्रतिशतले, मार्जिन प्रकृतिको कर्जा १९.६ प्रतिशतले, ट्रष्ट रिसिट (आयात) कर्जा २२.१ प्रतिशतले, हायर पर्चेज कर्जा २.१ प्रतिशतले, नगद प्रवाह कर्जा ०.६ प्रतिशतले र रियल स्टेट कर्जा (व्यक्तिगत आवासीय घर कर्जासमेत) १.७ प्रतिशतले बढेको छ भने अधिविकर्ष कर्जा ६.६ प्रतिशतले घटेको छ ।

### तरलता व्यवस्थापन

५१. समीक्षा अवधिमा निक्षेप संकलन बोलकबोलमार्फत रु.८०७ अर्ब ३० करोड र स्थायी निक्षेप सुविधामार्फत रु.९९६८ अर्ब ६५ करोड गरी कुल रु.१०७७५ अर्ब ९५ करोड (कारोबारमा आधारित) तरलता प्रशोचन गरिएको छ । अघिल्लो वर्षको सोही अवधिमा ओभरनाइट तरलता सुविधा र स्थायी तरलता सुविधा लगायतका उपकरणहरूमार्फत खुद रु.५१४ अर्ब ११ करोड तरलता प्रवाह गरिएको थियो ।
५२. समीक्षा अवधिमा यस बैंकले विदेशी विनिमय बजार (वाणिज्य बैंकहरू) बाट अमेरिकी डलर १ अर्ब ९२ करोड खुद खरिद गरी रु.२५७ अर्ब १५ करोड तरलता प्रवाह गरेको छ । अघिल्लो वर्षको सोही अवधिमा विदेशी विनिमय बजारबाट अमेरिकी डलर १ अर्ब ७५ करोड खुद खरिद गरी रु.२३२ अर्ब ७७ करोड तरलता प्रवाह गरिएको थियो ।
५३. समीक्षा अवधिमा अमेरिकी डलर १ अर्ब २० करोड बिक्री गरी रु.१६१ अर्ब ४८ करोड बराबरको भारतीय रुपैयाँ खरिद भएको छ । अघिल्लो वर्षको सोही अवधिमा अमेरिकी डलर १ अर्ब २ करोड बिक्री गरी रु.१३५ अर्ब ५१ करोड बराबरको भारतीय रुपैयाँ खरिद भएको थियो ।

### अन्तर-बैंक कारोबार

५४. आर्थिक वर्ष २०८१/८२ को चार महिनामा वाणिज्य बैंकहरूको रु.४७० अर्ब ३० करोड र अन्य वित्तीय संस्थाहरू (वाणिज्य बैंकहरूबीच बाहेक) को रु.६१ अर्ब ८० करोड गरी कुल रु.५३२ अर्ब १० करोडको अन्तर-बैंक कारोबार भएको छ । अघिल्लो वर्षको सोही अवधिमा वाणिज्य बैंकहरूको रु.१७४३ अर्ब ९४ करोड र अन्य वित्तीय संस्थाहरूको रु.२१४ अर्ब ९३ करोड गरी कुल रु.१९५८ अर्ब ८७ करोडको अन्तर बैंक कारोबार भएको थियो ।



## ब्याजदर

५५. २०८० कात्तिकमा ९१-दिने ट्रेजरी बिलको भारत औसत ब्याजदर ४.३९ प्रतिशत रहेकोमा २०८१ कात्तिकमा २.७७ प्रतिशत रहेको छ। बैंक तथा वित्तीय संस्थाहरूबीचको अन्तर बैंक कारोबारको भारत औसत ब्याजदर २०८० कात्तिकमा ३.४७ प्रतिशत रहेकोमा २०८१ कात्तिकमा २.९९ प्रतिशत रहेको छ (तालिका ५)।

५६. २०८१ कात्तिकमा वाणिज्य बैंकहरूको औसत आधार दर ७.०२ प्रतिशत, विकास बैंकहरूको ८.९६ प्रतिशत र वित्त कम्पनीहरूको १०.०३ प्रतिशत रहेको छ। २०८० कात्तिकमा वाणिज्य बैंकहरूको औसत आधार दर ९.७४ प्रतिशत, विकास बैंकहरूको १२.०० प्रतिशत र वित्त कम्पनीहरूको १३.३३ प्रतिशत रहेको थियो।

५७. २०८१ कात्तिकमा वाणिज्य बैंकहरूको निक्षेपको भारत औसत ब्याजदर ५.०१ प्रतिशत, विकास बैंकहरूको ५.८३ प्रतिशत र वित्त कम्पनीहरूको ७.१८ प्रतिशत रहेको छ। २०८० कात्तिकमा वाणिज्य बैंकहरूको निक्षेपको भारत औसत ब्याजदर ७.७६ प्रतिशत, विकास बैंकहरूको ९.१९ प्रतिशत र वित्त कम्पनीहरूको १०.०२ प्रतिशत कायम भएको थियो। त्यसैगरी, २०८१ कात्तिकमा वाणिज्य बैंकहरूको कर्जाको भारत औसत ब्याजदर ९.०७ प्रतिशत, विकास बैंकहरूको १०.४३ प्रतिशत र वित्त कम्पनीहरूको ११.७० प्रतिशत रहेको छ। २०८० कात्तिकमा वाणिज्य बैंकहरूको कर्जाको भारत औसत ब्याजदर ११.९६ प्रतिशत, विकास बैंकहरूको १३.७० प्रतिशत र वित्त कम्पनीहरूको १४.४८ प्रतिशत रहेको थियो।

तालिका ५ : भारत औसत ब्याजदर (प्रतिशत)		
शीर्षक	२०८० कात्तिक	२०८१ कात्तिक
९१-दिने ट्रेजरी बिल	४.३९	२.७७
औसत अन्तर बैंक दर	३.४७	२.९९
औसत आधार दर		
वाणिज्य बैंक	९.७४	७.०२
विकास बैंक	१२.००	८.९६
वित्त कम्पनी	१३.३३	१०.०३
निक्षेपको ब्याजदर		
वाणिज्य बैंक	७.७६	५.०१
विकास बैंक	९.१९	५.८३
वित्त कम्पनी	१०.०२	७.१८
कर्जाको ब्याजदर		
वाणिज्य बैंक	११.९६	९.०७
विकास बैंक	१३.७०	१०.४३
वित्त कम्पनी	१४.४८	११.७०

## वित्तीय पहुँच

५८. यस बैंकबाट इजाजतप्राप्त बैंक तथा वित्तीय संस्थाहरूको संख्या (लघुवित्त वित्तीय संस्था समेत) २०८१ कात्तिक मसान्तमा १०७ रहेको छ (तालिका ६)। यसमध्ये २० वाणिज्य बैंक, १७ विकास बैंक, १७ वित्त कम्पनी, ५२ लघुवित्त वित्तीय संस्था र १ पूर्वाधार विकास बैंक सञ्चालनमा रहेका छन्। बैंक तथा वित्तीय संस्थाहरू (लघुवित्त वित्तीय संस्था समेत) को शाखा संख्या २०८१ असार मसान्तमा ११,५३० रहेकोमा २०८१ कात्तिक मसान्तमा ११,५४२ पुगेको छ।

तालिका ६: बैंक तथा वित्तीय संस्थाको संख्या तथा शाखा संख्या*						
बैंक तथा वित्तीय संस्था	बैंक तथा वित्तीय संस्थाको संख्या			बैंक तथा वित्तीय संस्थाको शाखा संख्या		
	२०८० असार मसान्त	२०८१ असार मसान्त	२०८१ कात्तिक मसान्त	२०८० असार मसान्त	२०८१ असार मसान्त	२०८१ कात्तिक मसान्त
वाणिज्य बैंक	२०	२०	२०	५०४९	५०५६	५०६५
विकास बैंक	१७	१७	१७	११२८	११३५	११३७
वित्त कम्पनी	१७	१७	१७	२८४	२८८	२८९
लघुवित्त वित्तीय संस्था	५७	५२	५२	५१२८	५०५१	५०५१
पूर्वाधार विकास बैंक	१	१	१	—	—	—
<b>जम्मा</b>	<b>११२</b>	<b>१०७</b>	<b>१०७</b>	<b>११५८९</b>	<b>११५३०</b>	<b>११५४२</b>

\*यस सम्बन्धी अद्यावधिक विवरण <http://emap.nrb.org.np/> मा उपलब्ध छ।

## पुँजी बजार

५९. २०८० कात्तिक मसान्तमा १८५२.०९ रहेको नेप्से सूचकाङ्क २०८१ कात्तिक मसान्तमा २७४८.७९ कायम भएको छ ।

६०. २०८१ कात्तिक मसान्तमा धितोपत्र बजार पुँजीकरण रु.४३७६ अर्ब ९० करोड कायम भएको छ । २०८० कात्तिक मसान्तमा बजार पुँजीकरण रु.२८५३ अर्ब १ करोड रहेको थियो ।

६१. २०८१ कात्तिक मसान्तमा नेपाल स्टक एक्सचेन्ज लिमिटेडमा सूचीकृत कम्पनीहरूको संख्या २६७ पुगेको छ । सूचीकृत कम्पनीहरूमध्ये १२९ बैंक तथा वित्तीय संस्था र बीमा कम्पनी रहेका छन् भने ९१

जलविद्युत् कम्पनी, २२ उत्पादन तथा प्रशोधन उद्योग, ७ होटल, ७ लगानी कम्पनी, ४ व्यापारिक संस्था र ७ अन्य समूहका रहेका छन् । २०८० कात्तिकमा सूचीकृत कम्पनीहरूको संख्या २६४ रहेको थियो ।

६२. सूचीकृत कम्पनीहरूमध्ये बैंक तथा वित्तीय संस्था र बीमा कम्पनीको धितोपत्र बजार पुँजीकरणको हिस्सा ५८.५ प्रतिशत रहेको छ । त्यसैगरी, जलविद्युत् कम्पनीको हिस्सा १५.८ प्रतिशत, लगानी कम्पनीको हिस्सा ७.७ प्रतिशत, उत्पादन तथा प्रशोधन उद्योगको हिस्सा ५.४ प्रतिशत, होटलको हिस्सा २.९ प्रतिशत, व्यापारिक संस्थाको हिस्सा ०.५ प्रतिशत तथा अन्य समूहका कम्पनीहरूको हिस्सा ९.२ प्रतिशत रहेको छ ।

६३. नेपाल स्टक एक्सचेन्ज लिमिटेडमा २०८१ कात्तिक मसान्तमा सूचीकृत ८ अर्ब ४६ करोड शेयरको चुक्ता मूल्य रु.८३४ अर्ब ७४ करोड रहेको छ ।

६४. आर्थिक वर्ष २०८१/८२ को चार महिनामा रु.३ अर्ब ९१ करोड बराबरको हकप्रद शेयर, रु.३ अर्ब ६७ करोड बराबरको वोनस शेयर र रु.४७ लाख बराबरको एफपीओ गरी कुल रु.७ अर्ब ५८ करोड बराबरको थप धितोपत्र सूचीकृत भएका छन् ।

६५. समीक्षा अवधिमा नेपाल धितोपत्र बोर्डले रु.५ अर्ब ८९ करोड बराबरको हकप्रद शेयर र रु.१ अर्ब ९० करोड बराबरको म्युचुअल फण्ड गरी कुल रु.७ अर्ब ७९ करोड बराबरको धितोपत्र सार्वजनिक निष्काशनका लागि अनुमति दिएको छ ।

